

Громкоговоритель рупорный всепогодный AR-25

РМЛТ.465311.026РЭ

Руководство по эксплуатации

ВВЕДЕНИЕ

Настоящее руководство по эксплуатации распространяется на изделие «Громкоговоритель рупорный всепогодный AR-25» РМЛТ.465311.026, производства ООО «Армтел» и предназначено для ознакомления персонала (пользователя), эксплуатирующего изделие, с устройством и порядком его эксплуатации на объекте установки.

Громкоговоритель рупорный всепогодный AR-25 используется для трансляции сообщений в закрытых помещениях и на открытом пространстве с тяжелыми условиями эксплуатации: при воздействии температуры и осадков, наличии в окружающей среде агрессивных химических соединений и запыленности.

Громкоговоритель рупорный всепогодный AR-25 используется в составе коммуникационных систем в системах оперативно-диспетчерской, громкоговорящей связи в металлургической, химической, нефтеперерабатывающей, газо-нефтедобывающей отраслях промышленности и отраслях, сходных с ними по условиям применения, а также на железных дорогах.

Сокращенное наименование изделия – AR-25.

Обслуживающий персонал AR-25 назначается руководством объекта размещения.

Обслуживающий персонал обязан знать порядок работы с AR-25 в объеме настоящего руководства по эксплуатации.

В обязанности обслуживающего персонала входит проведение технического обслуживания AR-25 в соответствии с настоящим руководством по эксплуатации.

Пример записи AR-25 при заказе и в конструкторской документации другой продукции: РМЛТ.465311.026, «Громкоговоритель рупорный всепогодный AR-25».

Пример сокращенной записи: AR-25 РМЛТ.465311.026.

ПОЛОЖЕНИЯ О БЕЗОПАСНОСТИ

РУС

При монтаже и эксплуатации AR-25 необходимо соблюдать требования мер безопасности, определенные «Правилами по охране труда при эксплуатации электроустановок» при работе с электрическими приемниками напряжения до 1000 В.

Запрещается эксплуатировать изделие с поврежденным кабелем связи.

Во избежание поражения электрическим током запрещается:

- включение устройства с поврежденными кабелями;



ВНИМАНИЕ: ДЕМОНТАЖ ПРОДУКТА, ПОДКЛЮЧЕННОГО К ПИТАНИЮ, СТРОГО ЗАПРЕЩЕН!

По соображениям пожарной безопасности должны соблюдаться следующие правила:

- перед подключением проверьте отсутствие повреждений изоляции силового кабеля;
- избегайте повреждения кабелей.

Положения безопасности, относящиеся к конкретным операциям, изложенным в этом руководстве, отмечены знаком:



СОДЕРЖАНИЕ

ВВЕДЕНИЕ	1
ПОЛОЖЕНИЯ О БЕЗОПАСНОСТИ	2
СОДЕРЖАНИЕ	3
1 ОПИСАНИЕ И РАБОТА	4
1.1 Назначение изделия	4
1.2 Технические характеристики (свойства)	4
1.3 Стойкость к внешним воздействующим факторам	5
1.4 Комплект поставки	6
1.5 Конструкция AR-25	6
1.6 Маркировка	9
1.7 Упаковка	10
2 ИСПОЛЬЗОВАНИЕ ПО НАЗНАЧЕНИЮ	12
2.1 Эксплуатационные ограничения	12
2.2 Подготовка изделия к использованию	13
2.3 Меры безопасности при использовании AR-25 по назначению	15
2.4 Использование изделия	16
2.4.1 Общие сведения	16
2.4.2 Подключение AR-25	16
2.4.3 Использование AR-25	17
2.4.4 Завершение работы AR-25	18
2.5 Перечень возможных неисправностей	18
3 ТЕХНИЧЕСКОЕ ОБСЛУЖИВАНИЕ	20
3.1 Общие указания	20
3.2 Меры безопасности	20
3.3 Порядок технического обслуживания изделия	20
3.4 Проверка работоспособности изделия	21
4 РЕМОНТ	22
5 ХРАНЕНИЕ	23
6 ТРАНСПОРТИРОВАНИЕ	24
7 УТИЛИЗАЦИЯ	25
ПРИЛОЖЕНИЕ А (СПРАВОЧНОЕ) ДИАГРАММА НАПРАВЛЕННОСТИ AR-25	26
ПРИЛОЖЕНИЕ Б (СПРАВОЧНОЕ) ГАБАРИТНЫЕ РАЗМЕРЫ AR-25	27

РУС

1 ОПИСАНИЕ И РАБОТА

РУС

1.1 Назначение изделия

AR-25 предназначен для преобразования электрических сигналов в акустические и излучения их в окружающее пространство (воздушную среду). AR-25 используется для трансляции сообщений в закрытых помещениях и на открытом пространстве с тяжелыми условиями эксплуатации: при воздействии температуры и осадков, наличии в окружающей среде агрессивных химических соединений и запыленности.

1.2 Технические характеристики (свойства)

1.2.1 Основные технические характеристики AR-25 приведены в таблице 1.

Таблица 1 - Основные технические характеристики AR-25

Наименование параметра	Значение
Номинальная мощность, Вт	25*
Номинальное входное напряжение (для исполнений РМЛТ.465311.026, РМЛТ.465311.026-01), В	100
Максимальное входное напряжение (для исполнений РМЛТ.465311.026-02, РМЛТ.465311.026-03), В	14,2
Сопротивление (для исполнений РМЛТ.465311.026-02, РМЛТ.465311.026-03), Ом	6 ± 20 %
Эффективный рабочий диапазон частот, Гц	от 300 до 7000
Максимальное звуковое давление на расстоянии 1,0 м, дБ, не менее	124
Чувствительность (SPL) (на расстоянии 1,0 м), дБ, не менее	112
Температура окружающей среды, °С	от - 55 до + 70
Атмосферное давление, кПа (мм рт. ст.)	от 84,0 до 106,7 (от 630 до 800)
Относительная влажность воздуха при температуре плюс (25 ± 2) °С, %	до 100
Климатическое исполнение по ГОСТ 15150-69	УХЛ1

Окончание таблицы 1

Наименование параметра	Значение
Степень защиты по ГОСТ 14254-2015 (IEC 60529:2013) (код IP)	IP66/67
Класс электробезопасности по ГОСТ IEC 62368-1-2014	II
Габаритные размеры (с кронштейном), мм, не более	см. приложение Б
Масса, кг, не более – для исполнений РМЛТ.465311.026-02, РМЛТ.465311.026-03 – для исполнений РМЛТ.465311.026, РМЛТ.465311.026-01	2,3 2,2
* Первичная обмотка встроенного трансформатора в исполнениях РМЛТ.465311.026, РМЛТ.465311.026-01 допускает следующие значения номинальной мощности AR-25: 25 Вт, 15 Вт, 5 Вт	

РУС

1.3 Стойкость к внешним воздействующим факторам

1.3.1 AR-25 обладает стойкостью к воздействию синусоидальной вибрации со следующими параметрами:

- диапазон частот, Гц от 10 до 55
(включительно)
- амплитуда ускорения, м/с² (g) 10 (1)

1.3.2 AR-25 в потребительской упаковке выдерживает без повреждений воздействие синусоидальной вибрации в диапазоне частот от 1 до 500 Гц с амплитудой виброускорения до 50,0 м/с² в соответствии с ГОСТ 23088-80.

1.3.3 AR-25 в потребительской упаковке выдерживает без повреждений воздействие механических ударов с пиковым значением ударного ускорения 150 м/с² (15g), длительностью от 5 до 10 мс и с общим числом до 10000 ударов в соответствии с требованиями ГОСТ 23088-80.

1.3.4 AR-25 является громкоговорителем без функции усиления и в соответствии с Приложением 1 к техническому регламенту Таможенного союза «Электромагнитная совместимость технических средств» (ТР ТС 020/2011) не попадает под действие ТР ТС 020/2011.

1.4 Комплект поставки

Комплект поставки AR-25 приведен в таблице 2.

РУС

Необходимость доукомплектования дополнительными элементами (кабельными вводами и т.д.) отсутствует.

Таблица 2 – Комплект поставки AR-25

Обозначение	Наименование	Кол., шт.	Примечание
РМЛТ.465311.026	Громкоговоритель рупорный всепогодный AR-25	1	в состав AR-25 входит кронштейн из нержавеющей стали
Упаковка			
РМЛТ.305646.043	Упаковка	1	потребительская индивидуальная тара по ГОСТ 23088-80
Эксплуатационная документация			
РМЛТ.465311.026ПС	Паспорт	1	
РМЛТ.465311.026РЭ	Руководство по эксплуатации	1	

1.5 Конструкция AR-25

1.5.1 AR-25 выпускается в четырех исполнениях в зависимости от количества устанавливаемых кабельных вводов и наличия трансформатора. Исполнения изделия приведены в таблице 3.

Таблица 3 – Исполнения AR-25

Обозначение	Количество кабельных вводов	Наличие трансформатора
РМЛТ.465311.026	1	+
РМЛТ.465311.026-01	2	+
РМЛТ.465311.026-02	1	-
РМЛТ.465311.026-03	2	-

1.5.2 Внешний вид AR-25 представлен на рисунке 1.

Примечание – Предприятие-изготовитель оставляет за собой возможность изменения внешнего вида изделия, не влияющее на установочные размеры и работу изделия.

РУС

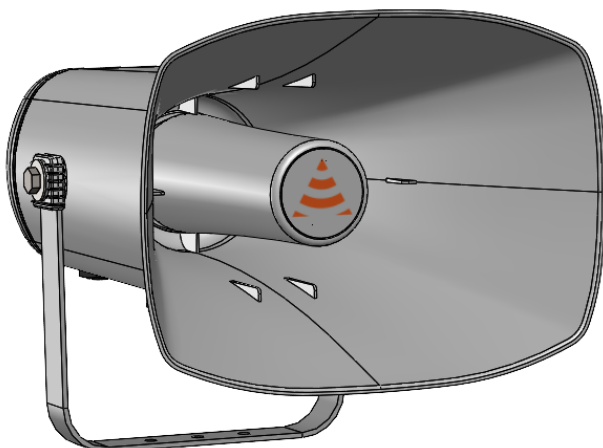
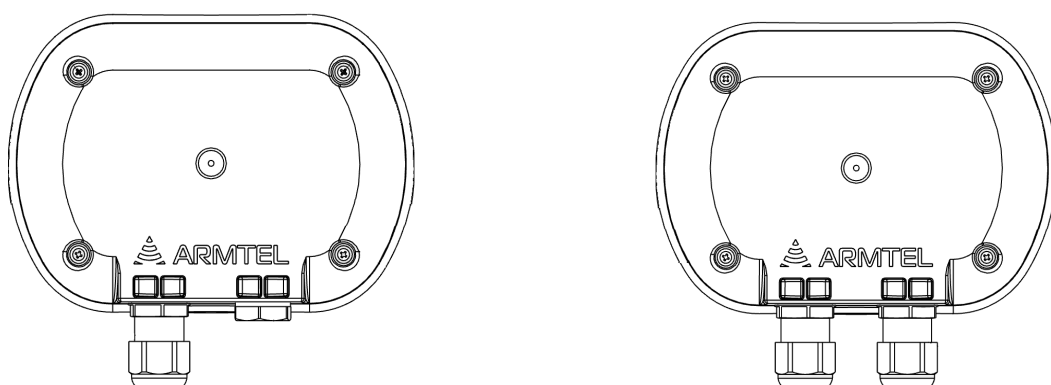


Рисунок 1 – Внешний вид AR-25

1.5.3 AR-25 выполнен в виде корпуса, соединенного с рупором. В корпусе размещены динамик, согласующий трансформатор (для основного исполнения и исполнения -01) и клеммная колодка.

1.5.4 Корпус представляет собой герметичную конструкцию со съемной задней крышкой. В крышке имеются два отверстия, в которые, в зависимости от исполнения AR-25, устанавливаются один или два кабельных ввода M20x1,5. В AR-25 основного исполнения и исполнения -02 в неиспользуемое отверстие устанавливается заглушка. Задняя крышка AR-25 различных исполнений и организация вводов показаны на рисунке 2.



а) РМЛТ.465311.026, РМЛТ.465311.026-02 б) РМЛТ.465311.026-01, РМЛТ.465311.026-03

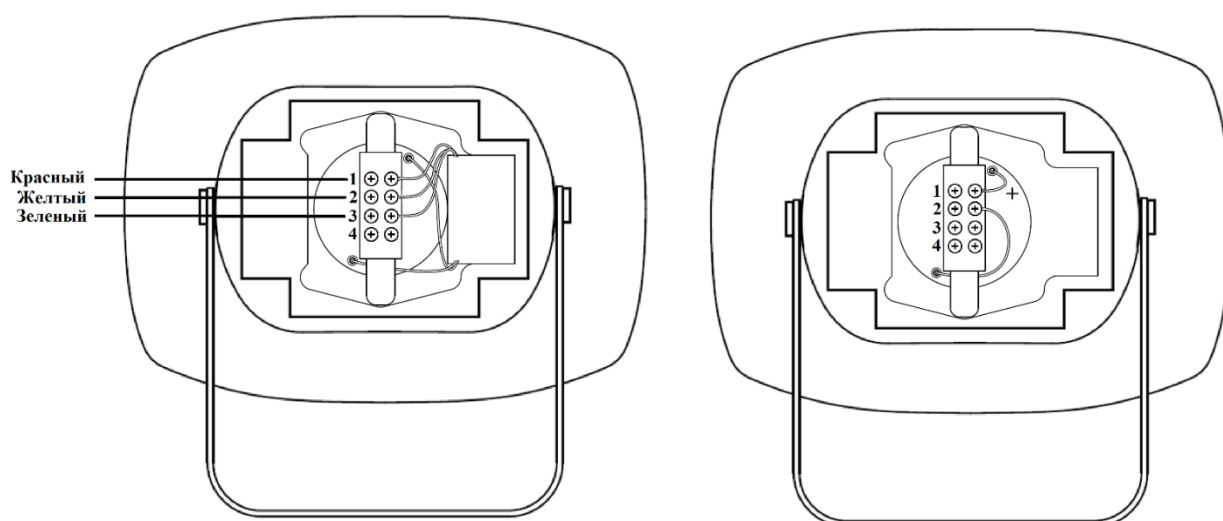
Рисунок 2 – Задняя крышка AR-25, организация кабельных вводов

РУС

Примечание – По отдельному заказу Потребителя и технической возможности предприятия-изготовителя в изделие могут быть установлены кабельные вводы, отличные от поставляемых в базовой комплектации. Тип устанавливаемых кабельных вводов согласно договору поставки.

1.5.5 AR-25 подключается к источнику сигнала при помощи специального кабеля в оболочке. Ввод кабеля осуществляется через герметизированный кабельный ввод. Максимальная площадь сечения жилы вводимого кабеля составляет 2,5 мм². Диаметр вводимого кабеля в штатный кабельный ввод составляет от 7 до 13 мм.

1.5.6 Внешний вид AR-25 со снятой задней крышкой представлен на рисунке 3. Под задней крышкой установлена клеммная колодка.



а) РМЛТ.465311.026, РМЛТ.465311.026-01

б) РМЛТ.465311.026-02,
РМЛТ.465311.026-03

Рисунок 3 – Внешний вид AR-25 со снятой задней крышкой

1.5.7 Клеммная колодка предназначена для подключения источника сигнала к громкоговорилю.

1.5.8 Монтаж AR-25 в месте эксплуатации производится при помощи кронштейна. Внешний вид и габаритные размеры кронштейна приведены на рисунке 4.

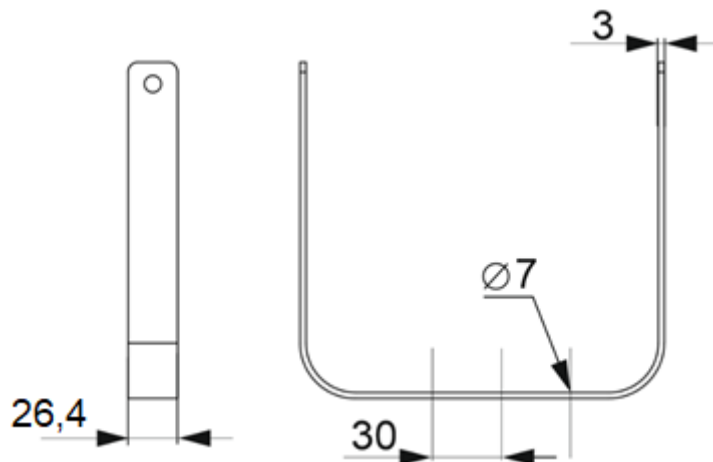
РУС


Рисунок 4 – Внешний вид и габаритные размеры кронштейна крепления

1.5.9 Монтаж AR-25 производится на стеновые поверхности, на потолок или на отдельно стоящие колонны.

1.5.10 Для направления звука в нужную сторону, громкоговоритель можно поворачивать. Углы поворота громкоговорителя относительно кронштейна приведены на рисунке 5.

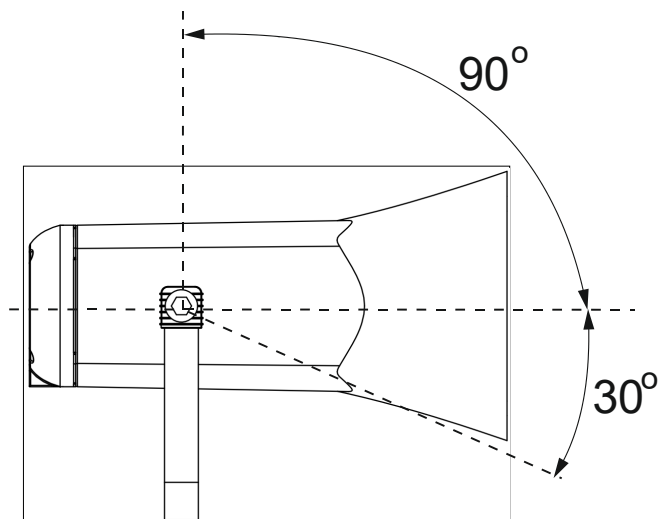


Рисунок 5 – Углы поворота кронштейна

1.6 Маркировка

На корпусе и крышке AR-25 закреплена двуязычная паспортная табличка (на русском и английском языках), содержащая следующие данные:

- наименование, товарный знак предприятия-изготовителя;
- наименование и обозначение изделия;

РУС

- допустимый диапазон рабочих температур;
- серийный номер изделия;
- дату изготовления;
- таблицу основных подключений;
- номинальную мощность;
- номинальное входное напряжение (для исполнений РМЛТ.465311.026, РМЛТ.465311.026-01) или сопротивление (для исполнений РМЛТ.465311.026-02, РМЛТ.465311.026-03);
- степень защиты, обеспечиваемая оболочками (код IP);
- знак обращения продукции на рынке государств – членов ТС;
- знак второго класса электробезопасности;
- специальный знак утилизации;
- дополнительную информацию:



ПРЕДУПРЕЖДЕНИЕ - ОТКРЫВАТЬ, ОТКЛЮЧИВ ОТ СЕТИ

WARNING - DO NOT OPEN WHEN ENERGISED

Серийный номер является уникальным для каждого изделия.

1.7 Упаковка

AR-25 с входящими в комплект поставки комплектом монтажных частей и документами упаковывается в потребительскую упаковку (картонную коробку) по ГОСТ 23088-80.

На потребительскую упаковку наклеивается ярлык на русском и английском языках, содержащий следующие надписи и обозначения:

- наименование и обозначение изделия;
- наименование, товарный знак и справочные данные предприятия-изготовителя;
- манипуляционные знаки по ГОСТ 14192-96:



– «Хрупкое. Осторожно»;



– «Верх»;



– «Предел по количеству ярусов в штабеле»;



– «Беречь от влаги».



– манипуляционные знаки по ТР ТС 005/2011:



– упаковка (укупорочные средства),
не предназначенные для контакта
с пищевой продукцией;



– возможность утилизации использованной
упаковки (укупорочных средств).

– знак обращения продукции на рынке государств – членов ТС;

– серийный номер и дату изготовления.

Упаковка выполнена по чертежам предприятия-изготовителя изделия и обеспечивает хранение AR-25 при условии выполнения требований, изложенных в разделе 5.

2 ИСПОЛЬЗОВАНИЕ ПО НАЗНАЧЕНИЮ

РУС

2.1 Эксплуатационные ограничения

2.1.1 Запрещается допускать к эксплуатации AR-25 персонал, не прошедший инструктаж по технике безопасности, пожарной безопасности и не ознакомленный с настоящим руководством по эксплуатации.

2.1.2 Эксплуатация изделия должна производиться в условиях воздействующих факторов и параметров окружающей среды, не превышающих допустимых значений, приведенных в таблице 1.

2.1.3 Подключаемые к AR-25 кабели должны быть защищены от растягивающих и скручивающих нагрузок.

2.1.4 При подключении нескольких AR-25 к линии трансляции голосовых сообщений необходимо соблюдать полярность подключения. Несоблюдение полярности при подключении приведет к тому, что AR-25 будут работать в противофазе, что приведет к потере качества воспроизведения. Полярность определяется по одноименным клеммам на колодке подключения.

2.1.5 Запрещается подключать к AR-25 источники сигнала с характеристиками, отличающимися от указанных в пункте 1.2 настоящего руководства по эксплуатации.

2.1.6 Запрещается перемещать AR-25, подключенный к источнику сигнала.

2.1.7 Требования к условиям эксплуатации и выбору места монтажа, приведенные в настоящем документе, учитывают наиболее типичные факторы, влияющие на работу AR-25. На объекте эксплуатации могут существовать или возникнуть в процессе его эксплуатации факторы, не поддающиеся предварительному прогнозу, оценке или проверке, и которые производитель не мог учесть при разработке. В случае проявления подобных факторов следует найти иное место эксплуатации, где данные факторы отсутствуют или не оказывают влияния на работу изделия.



ВНИМАНИЕ: КАТЕГОРИЧЕСКИ ЗАПРЕЩАЕТСЯ РАЗБОРКА ИЗДЕЛИЯ, ПОДКЛЮЧЕННОГО К СЕТИ ЭЛЕКТРОПИТАНИЯ!

2.2 Подготовка изделия к использованию

2.2.1 Подготовку AR-25 к использованию должен осуществлять обслуживающий персонал, прошедший соответствующую подготовку и ознакомившийся с требованиями настоящего руководства по эксплуатации.

2.2.2 Проверить комплектность AR-25 в соответствии с приложенным паспортом.

2.2.3 Извлечь AR-25 и его составные части из транспортной тары и потребительской упаковки. Произвести внешний осмотр AR-25 и составных частей, убедиться в отсутствии повреждений. Обратит особое внимание на:

- отсутствие повреждений на корпусе, крышке;
- наличие и целостность всех крепежных и уплотнительных элементов.

2.2.4 Произвести подготовку к монтажу AR-25 в месте эксплуатации. При монтаже руководствоваться следующими нормативными документами:

- «Правилами устройства электроустановок»;
- «Правилами технической эксплуатации электроустановок потребителей»;
- «Правилами по охране труда при эксплуатации электроустановок»;
- настоящим руководством по эксплуатации;
- инструкциями на объекты, в составе которых применен AR-25.

2.2.5 Подготовить на стеновой поверхности или на отдельно стоящей колонне отверстия под крепёж AR-25, как показано на рисунке 6. Расстояние между центрами отверстий составляет 30 мм. Рекомендуемая высота установки AR-25 – не менее 2,3 м над уровнем пола (или земли).

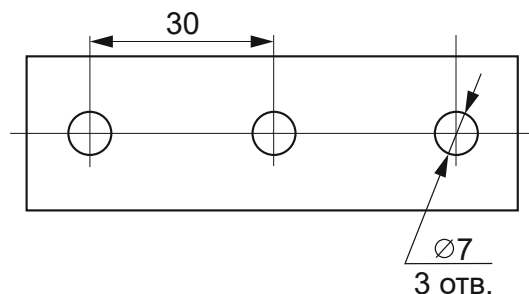


Рисунок 6 – Размеры отверстий под крепёж AR-25

РУС

2.2.6 Отвинтить четыре винта на задней крышке AR-25, снять заднюю крышку. Проверить целостность проводов внутреннего монтажа.

2.2.7 Провести кабель через отверстие для кабельного ввода. Подсоединить жилы кабеля к клеммной колодке в соответствии с 1.1.24.

2.2.8 Установить крышку в первоначальное положение, затянуть четыре винта обратно. Установить на динамометрическом ключе момент затяжки 2,3 Н·м.

2.2.9 Закрепить кронштейн AR-25.

2.2.10 Для изменения положения AR-25 следует выполнить регулировку кронштейна: ослабить гайку крепления кронштейна, повернуть кронштейн в требуемое положение и затянуть гайку крепления кронштейна.



ВНИМАНИЕ: ДОПУСКАЕТСЯ ИСПОЛЬЗОВАТЬ ПРИ МОНТАЖЕ ТОЛЬКО рекомендованные производителем аксессуары и приспособления!

2.2.11 Подключить AR-25 к источнику сигнала. Для корректной работы AR-25 использовать напряжение и диапазон частот сигнала, указанные в таблице 1 настоящего руководства по эксплуатации.



ВНИМАНИЕ: ЗАПРЕЩАЕТСЯ ПОДАВАТЬ НА AR-25 НАПРЯЖЕНИЕ ПОСТОЯННОГО ТОКА!

2.2.12 Провести проверку работоспособности AR-25:

- включить источник сигнала, установить минимальную громкость сигнала;
- плавно регулируя громкость на источнике сигнала, убедиться, что AR-25 воспроизводит поданный с источника сигнала тон без посторонних шумов и громкость звука, которую воспроизводит AR-25, меняется в соответствии с регулировкой сигнала на источнике сигнала.

Результаты проверки считать положительными, если зафиксировано воспроизведение частоты без посторонних шумов на разных уровнях громкости.



ВНИМАНИЕ: ЗАПРЕЩАЕТСЯ ОТКРЫВАТЬ AR-25 В ПРОЦЕССЕ ЭКСПЛУАТАЦИИ!

2.3 Меры безопасности при использовании AR-25 по назначению



ВНИМАНИЕ: ПРИ НАРУШЕНИИ ПРАВИЛ ЭКСПЛУАТАЦИИ И ТРЕБОВАНИЙ ЭКСПЛУАТАЦИОННОЙ ДОКУМЕНТАЦИИ, AR-25 МОЖЕТ ПРЕДСТАВЛЯТЬ ОПАСНОСТЬ ДЛЯ ЖИЗНИ И ЗДОРОВЬЯ ЧЕЛОВЕКА!

РУС

2.3.1 К эксплуатации AR-25 допускаются лица, прошедшие инструктаж по технике безопасности, пожарной безопасности и ознакомленные с настоящим руководством по эксплуатации.

2.3.2 При использовании AR-25 по назначению необходимо соблюдать требования мер безопасности, определенные нормативными документами, указанными в 2.2.4 настоящего руководства по эксплуатации.

2.3.3 На рабочем месте у лица, ответственного за эксплуатацию AR-25, должно находиться настоящее руководство по эксплуатации.

2.3.4 К AR-25, как к электроустановке, в процессе эксплуатации предъявляются общие требования по предотвращению поражения людей электрическим током и соблюдению мероприятий по обеспечению электробезопасности.

2.3.5 AR-25 не имеет обслуживаемых эксплуатационным персоналом внутренних элементов. Эксплуатационному персоналу запрещается вносить изменения в конструкцию AR-25.

2.3.6 Отключать AR-25 от источников сигнала, если устройство не используется.

2.3.7 При эксплуатации AR-25 запрещается использовать составные части, не соответствующие указанным в Паспорте.

2.3.8 Допускается подключать AR-25 к источнику сигнала только при выключенном питании источника сигнала, во избежание поражения электрическим током.

2.3.9 Допускается подключать к AR-25 только источники сигнала с характеристиками, соответствующими входным характеристикам AR-25. Запрещается подавать на AR-25 напряжение постоянного тока.

2.3.10 Запрещается открывать крышку AR-25 в процессе эксплуатации, если AR-25 подключен к источнику сигнала.

2.3.11 Не допускается эксплуатировать AR-25 с поврежденными токоведущими частями или с повреждениями кабеля.

2.3.12 При эксплуатации AR-25 должны соблюдаться общие требования безопасности, приведённые в ГОСТ 12.2.003-91 «Оборудование производственное. Общие требования безопасности».

2.3.13 При эксплуатации AR-25 следует руководствоваться и другими общими положениями по технике безопасности, принятыми в эксплуатирующей организации.

2.3.14 При эксплуатации AR-25 необходимо соблюдать все требования локальных нормативных документов.

2.3.15 Нарушение правил и рекомендаций производителя по эксплуатации AR-25 может привести к выходу AR-25 из строя и отказу от гарантийного ремонта.

2.4 Использование изделия

2.4.1 Общие сведения

AR-25 предназначен для преобразования электрических сигналов в акустические и излучения их в окружающее пространство (воздушную среду). AR-25 используется для трансляции сообщений в закрытых помещениях и на открытом пространстве с тяжелыми условиями эксплуатации: при воздействии температуры и осадков.

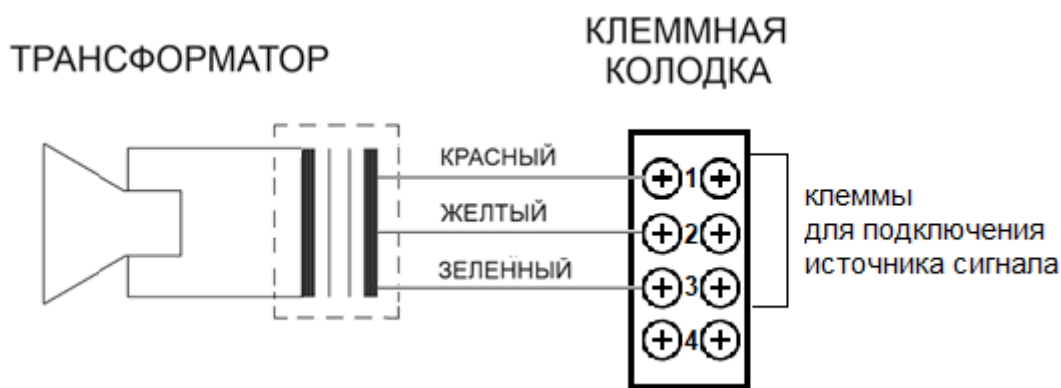
AR-25 рассчитан на круглосуточную работу.

К эксплуатации AR-25 допускается подготовленный персонал, прошедший инструктаж по правилам работы на данном оборудовании и изучивший настоящее руководство по эксплуатации.

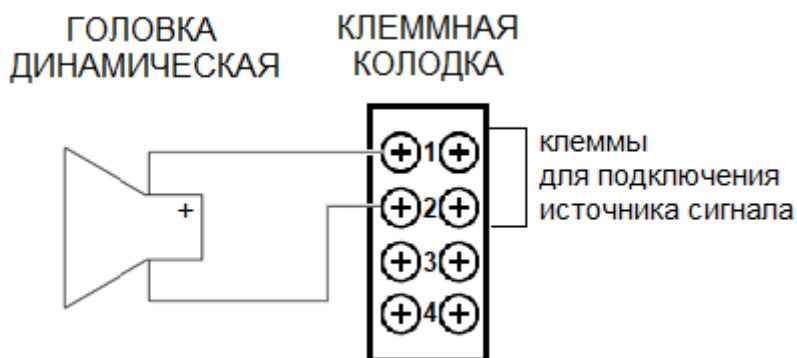
Ввод AR-25 в эксплуатацию после монтажа, выполнение мероприятий по технике безопасности производить в полном соответствии с нормативной документацией, указанной в 2.2.4, и с указаниями настоящего руководства по эксплуатации.

2.4.2 Подключение AR-25

- убедиться в отсутствии повреждений AR-25;
- подключить источник сигнала к клеммной колодке громкоговорителя в соответствии со схемой, приведенной на рисунке 7. При подключении AR-25 основного исполнения и исполнения -01 следует учитывать, что мощность громкоговорителя зависит от максимальной номинальной мощности первичной обмотки трансформатора (см. таблицу 4);
- установить регулировки уровня сигнала источника сигнала в положение, соответствующее минимальному уровню сигнала.



а) РМЛТ.465311.026, РМЛТ.465311.026-01



б) РМЛТ.465311.026-02, РМЛТ.465311.026-03

Рисунок 7 – Схема подключения AR-25

Таблица 4 – Максимальная номинальная мощность первичной обмотки трансформатора

Подключение контактов трансформатора	Максимальная номинальная мощность первичной обмотки трансформатора, Вт
1 : 2 (красный : желтый)	25,0
2 : 3 (желтый : зеленый)	15,0
1 : 3 (красный : зеленый)	5,0

2.4.3 Использование AR-25

- включить электропитание источника сигнала;
- подать сигнал от источника к AR-25;
- установить необходимую громкость источника сигнала.

2.4.4 Завершение работы AR-25

РУС

После окончания работы, отключить источник сигнала от электропитания. Затем отключить AR-25 от источника сигнала.

2.5 Перечень возможных неисправностей

2.5.1 Возможные неисправности и действия по их устранению приведены в таблице 5.

Таблица 5 - Возможные неисправности и действия по их устранению

Неисправность	Действия по устранению
Воспроизведение сигнала сопровождается гулом	Проверить, что используются соединительные кабели, соответствующие требованиям 1.5.5. Убедиться, что все клеммные соединения надежно зафиксированы. Подключить другой источник сигнала к входам AR-25. Проверить, что сигнальные кабели не расположены слишком близко к кабелям питания. Если проблема не устранена, обратиться к представителям предприятия-изготовителя.
Искажение воспроизведения сигнала	Проверить установку уровня входного сигнала от источника сигнала. Уменьшить уровень входного сигнала. Если проблема не устранена, обратиться к представителям предприятия-изготовителя.

2.5.2 Критерием отказа AR-25 является невозможность выполнения требований назначения без проведения ремонта;

Для предотвращения отказа AR-25 необходимо при техническом обслуживании изделия не только производить визуальный осмотр внешней оболочки, но и контролировать состояние проводов внутреннего монтажа.



ВНИМАНИЕ: ОТКРЫВАТЬ ИЗДЕЛИЕ МОЖНО ТОЛЬКО В ОБЕСТОЧЕННОМ СОСТОЯНИИ!

Перед проведением внепланового ремонта необходимо провести визуальный осмотр AR-25 и кабелей на наличие:

- механических повреждений (трещин, вмятин и т. п.) на корпусе, крышке и кабельных вводах;
- повреждений витков всех резьбовых соединений;

- повреждений кабелей (они не должны быть сдавлены и иметь повреждения наружной оболочки).

При обнаружении любого из перечисленных дефектов необходима замена составной части AR-25 или кабелей.

РУС

3 ТЕХНИЧЕСКОЕ ОБСЛУЖИВАНИЕ

РУС

3.1 Общие указания

Контрольный осмотр и техническое обслуживание (ТО) необходимо осуществлять для обеспечения надежной работы, поддержания параметров изделия в пределах норм и постоянной готовности AR-25 к использованию.

Объектами технического обслуживания являются:

- AR-25;
- состояние и подсоединение подходящих к изделию кабелей.

ТО производится персоналом, обслуживающим AR-25.

При эксплуатации AR-25 должен подвергаться контрольному осмотру не реже одного раза в месяц.

ТО должно проводиться в сроки, которые устанавливаются технологическим регламентом в зависимости от производственных условий, но не реже одного раза в год.

3.2 Меры безопасности

При проведении ТО изделия необходимо соблюдать требования раздела 2 и правила безопасности согласно «Правилам технической эксплуатации электроустановок потребителей» и «Правилам по охране труда при эксплуатации электроустановок».

3.3 Порядок технического обслуживания изделия

ТО включает в себя контрольный осмотр и уход за изделием

При контрольном осмотре AR-25 следует обратить внимание на:

- целостность AR-25 (отсутствие вмятин, коррозии и других механических повреждений);
- целостность специального кабеля в оболочке;
- наличие всех крепежных деталей и их элементов, качество крепежных соединений.

Уход за AR-25 включает в себя очистку поверхности AR-25 от загрязнений и пыли сухой безворсовой ветошью.



ВНИМАНИЕ: ИСПОЛЬЗОВАНИЕ ЖИДКОСТЕЙ И ХИМИЧЕСКИ АКТИВНЫХ РАСТВОРИТЕЛЕЙ НЕ ДОПУСКАЕТСЯ!



ВНИМАНИЕ: ЗАДНЮЮ КРЫШКУ AR-25 МОЖНО ОТКРЫВАТЬ, ОТКЛЮЧИВ AR-25 ОТ СЕТИ!

Ориентировочное время проведения ТО составляет 30 мин.

РУС

О проведенных операциях по техническому обслуживанию необходимо делать отметки в паспорте AR-25.

AR-25 с выявленными неисправностями или повреждениями направляется в ремонт.

3.4 Проверка работоспособности изделия

Для проверки работоспособности AR-25 необходимо выполнить следующие действия:

- транслировать голосовое сообщение в зону оповещения через AR-25;
- убедиться, что сообщение воспроизведено в зоне оповещения.

Результат проверки работоспособности считать положительным, если сообщение воспроизведено в зоне оповещения.

4 РЕМОНТ

РУС

Текущий ремонт – ремонт по техническому состоянию с целью восстановления исправности, работоспособности AR-25, проводится только предприятием-изготовителем или представителями предприятия-изготовителя.

Плановые ремонтные работы AR-25 не предусмотрены. Внеплановый ремонт производится предприятием-изготовителем по заявке пользователя.

Место, время, порядок и стоимость работ согласуются предварительно с предприятием-изготовителем.

5 ХРАНЕНИЕ

5.1 AR-25 в потребительской индивидуальной упаковке должно храниться в условиях, соответствующих группе 1 по ГОСТ 15150-69: отапливаемые и вентилируемые склады или хранилища с кондиционированием воздуха с диапазоном температур от 5 °С до 40 °С, влажность не более 80 % при температуре 25 °С.

5.2 Для обеспечения контролируемой влажности допустимо применение дополнительной транспортной упаковки по ГОСТ 15846-2002, современных методов вакуумной упаковки или ингибиторной пленки.

5.3 AR-25 в транспортной таре может храниться в условиях, соответствующих условиям транспортирования.

5.4 При хранении AR-25 должен быть установлен на подкладки, исключаящие контакт упакованного изделия с грунтом.

5.5 Консервация AR-25 не предусмотрена.

5.6 Штабелирование AR-25 при хранении не более 3 ярусов.

5.7 Срок хранения в условиях сухого склада в потребительской упаковке изготовителя – не более 18 месяцев с даты изготовления.

5.8 Указания по регламентным срокам переосвидетельствования состояния, замены отдельных элементов, деталей, узлов с истекшим сроком хранения отсутствуют.

6 ТРАНСПОРТИРОВАНИЕ

РУС

6.1 Транспортирование AR-25 допускается автомобильным, речным, железнодорожным и авиационным транспортом (кроме негерметизированных отсеков) при соблюдении следующих условий:

- отсутствует прямое попадание атмосферных осадкой, брызг воды, солнечной ультрафиолетовой радиации, пыли песка, аэрозолей;
- уложенная в транспорте тара закреплена во избежание падения и соударений.

6.2 AR-25 в потребительской индивидуальной упаковке должно транспортироваться при следующих условиях:

- в части воздействия климатических факторов - в условиях, соответствующих группе 1 по ГОСТ 15150-69: диапазон температур от 5 °С до 40 °С, влажность не более 80 % при температуре 25 °С;
- в части воздействия механических факторов – в условиях, соответствующих группе Ж по ГОСТ 23216-78.

6.3 Если при транспортировании не могут быть обеспечены условия по 6.2, следует транспортировать изделие в транспортной таре, соответствующей ГОСТ 23088-80 и ГОСТ 15846-2002.

Примечание – Транспортная тара не входит комплект поставки AR-25 и выпускается по отдельному заказу.

6.4 При транспортировании тара с AR-25 должна быть надежно закреплена креплениями, исключающими ее перемещение относительно транспортного средства при воздействии механических нагрузок.

6.5 При транспортировании AR-25 должны соблюдаться требования манипуляционных знаков.

6.6 При погрузке и выгрузке AR-25 необходимо обеспечить защиту AR-25 от ударов.

6.7 Штабелирование при транспортировании не более трех ярусов.

7 УТИЛИЗАЦИЯ

Изделие не подлежит утилизации вместе с бытовым мусором и должно доставляться в специализированный центр для утилизации изделий электронной техники. Ответственность за утилизацию изделия несет эксплуатирующая организация.

РУС

ПРИЛОЖЕНИЕ А

(СПРАВОЧНОЕ)

РУС

ДИАГРАММА НАПРАВЛЕННОСТИ AR-25

Диаграмма направленности AR-25 приведена на рисунке А.1.

Измерения проводились при частоте звука 1000 Гц.

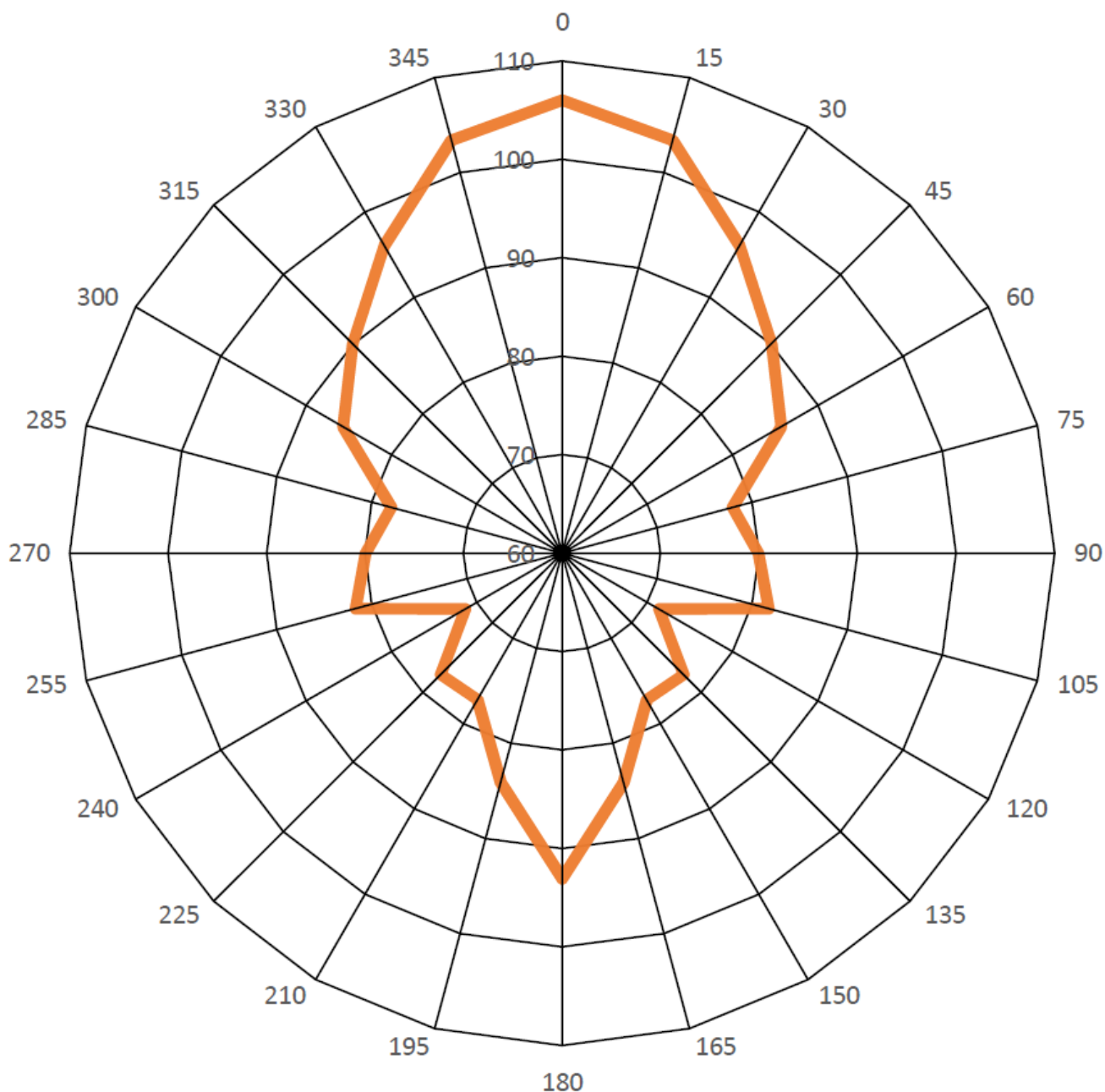


Рисунок А.1 – Диаграмма направленности AR-25

ПРИЛОЖЕНИЕ Б

(СПРАВОЧНОЕ)

ГАБАРИТНЫЕ РАЗМЕРЫ AR-25

РУС

Габаритные размеры AR-25 приведены на рисунке Б.1. Знаком * отмечены справочные размеры.

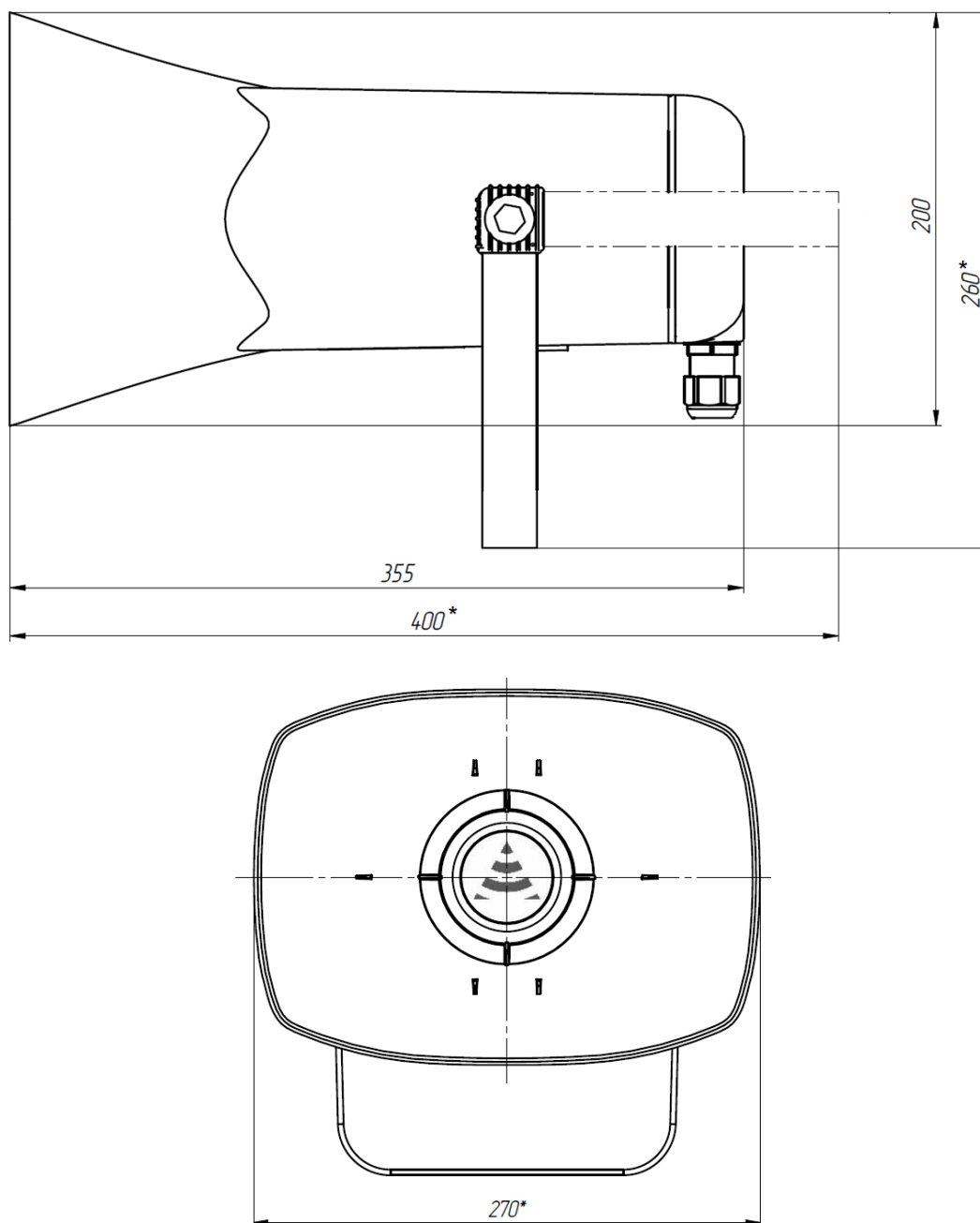


Рисунок Б.1 – Габаритные размеры AR-25

ОСОБЫЕ ОТМЕТКИ

РУС

ООО «АРМТЕЛ»

Телефон/факс: +7 (812) 703-41-11

www.armtel.com | info@armtel.com

Юридический и фактический адрес: Россия, 192012, Санкт-Петербург,
Запорожская ул., д.12, строение 1, офис 1/2

ТЕХНИЧЕСКАЯ ПОДДЕРЖКА

8-800-500-90-17 (для звонков из России)

+7-812-633-04-02 (для международных звонков)

support@armtel.com

ДОПОЛНИТЕЛЬНАЯ ИНФОРМАЦИЯ ПО ПРОДУКТУ РАЗМЕЩЕНА НА
ОФИЦИАЛЬНОМ САЙТЕ

EAC

